

ГОСТ 27574-87

Группа М38

МЕЖГОСУДАРСТВЕННЫЙ СТАНДАРТ

КОСТЮМЫ ЖЕНСКИЕ ДЛЯ ЗАЩИТЫ ОТ ОБЩИХ ПРОИЗВОДСТВЕННЫХ  
ЗАГРЯЗНЕНИЙ И МЕХАНИЧЕСКИХ ВОЗДЕЙСТВИЙ

Технические условия

Women's suits for general industrial contamination and mechanical action  
protection. Specifications

МКС 13.340.10

ОКП 85 7212

Дата введения 1990-01-01

ИНФОРМАЦИОННЫЕ ДАННЫЕ

1. РАЗРАБОТАН И ВНЕСЕН Министерством легкой промышленности СССР
2. УТВЕРЖДЕН И ВВЕДЕН В ДЕЙСТВИЕ Постановлением Государственного комитета СССР по стандартам от 29.12.87 N 5087
3. ВЗАМЕН [ГОСТ 12.4.108-82](#)
4. ССЫЛОЧНЫЕ НОРМАТИВНО-ТЕХНИЧЕСКИЕ ДОКУМЕНТЫ

Обозначение НТД, на который дана ссылка	Номер пункта, раздела
<a href="#">ГОСТ 12.4.031-84</a>	1.3.7
<a href="#">ГОСТ 12.4.115-82</a>	1.4
<a href="#">ГОСТ 12.4.169-85</a>	Разд.5
<a href="#">ГОСТ 4103-82</a>	Разд.3
<a href="#">ГОСТ 6309-93</a>	1.3.4
<a href="#">ГОСТ 10581-91</a>	1.4; 1.5; Разд.4
<a href="#">ГОСТ 11209-85</a>	1.3.4
<a href="#">ГОСТ 12807-88</a>	1.3.6
<a href="#">ГОСТ 19159-85</a>	1.4; 1.5; Разд.4.
ГОСТ 21790-93	1.3.4
<a href="#">ГОСТ 23948-80</a>	Разд.2
<a href="#">ГОСТ 29122-91</a>	1.3.6
<a href="#">ГОСТ 29298-92</a>	1.3.4
ОСТ 17-31-83	1.3.4
ОСТ 17-192-78	1.3.4
ОСТ 17-198-84	1.3.4

OCT 17-257-84	1.3.4
OCT 17-284-73	1.3.4
OCT 17-591-86	1.3.4
OCT 17-602-81	1.3.4
OCT 17-165-79	1.3.4
OCT 17-699-83	1.3.4
<a href="#">OCT 17-891-86</a>	1.3.4
OCT 17-921-82	1.3.4
TY PCΦCP 17-3714-69	1.3.4
TY 17-1371-84	1.3.4
TY 17 PCΦCP 52-10888-85	1.3.4
TY 17 PCΦCP 60-8552-81	1.3.4
TY 17 PCΦCP 60-10415-82	1.3.4
TY 17 PCΦCP 60-10724-84	1.3.4
TY 17 PCΦCP 62-10645-83	1.3.4
TY 17 PCΦCP 62-11045-85	1.3.4
TY 17 PCΦCP 63-11225-86	1.3.4

ТУ 17 РСФСР 66-6073-81	1.3.4
ТУ 17 РСФСР 66-10449-82	1.3.4
ТУ 17 КазССР 01-385-80	1.3.4
ТУ 17 КазССР 01-433-84	1.3.4
ТУ 17 ГрССР 122-83	1.3.4
ТУ 17 УССР 3689-83	1.3.4
ТУ 17 ЛатвССР 1042-82	1.3.4

5. Ограничение срока действия снято по протоколу N 4-93 Межгосударственного совета по стандартизации, метрологии и сертификации (ИУС 4-94).

6. ИЗДАНИЕ (июль 2003 г.) с Поправкой) ИУС 9-89)

Настоящий стандарт распространяется на женские костюмы, состоящие из куртки и брюк или полукомбинезона, или юбки, предназначенные в качестве специальной одежды для защиты работающих от общих производственных загрязнений и механических воздействий в различных отраслях промышленности.

## 1. ТЕХНИЧЕСКИЕ ТРЕБОВАНИЯ

1.1. Костюмы должны изготавливаться в соответствии с требованиями настоящего стандарта, промышленными методами изготовления специальной одежды, Единой промышленной коллекцией моделей женских костюмов для защиты от общих производственных загрязнений и механических воздействий, образцом-эталоном и техническим описанием модели, утвержденными в установленном порядке.

### 1.2. Основные параметры и размеры

1.2.1. Размеры костюмов должны соответствовать росту и обхвату груди типовой фигуры человека, указанным в табл.1 и 2.

Таблица 1

Рост типовой фигуры человека	Интервал роста человека
146, 152	От 143 до 155 включ.
158, 164	Св. 155 " 167 "
170, 176	" 167 " 179 "

Таблица 2

см

Обхват груди типовой фигуры человека	Интервал обхвата груди человека
88, 92	От 86 до 94 включ.
96, 100	Св. 94 " 102 "
104, 108	" 102 " 110 "
112, 116	" 110 " 118 "
120, 124	" 118 " 126 "
128, 132	" 126 " 134 "

Примечание к табл.1, 2. Костюмы размеров, меньших 88, 92 см по обхвату груди и 146, 152 см по росту типовой фигуры и свыше 128, 132 см по обхвату груди и 170, 176 см по росту типовой фигуры, должны изготавливаться по требованию потребителя.

1.2.2. Измерения готовых костюмов должны соответствовать указанным в табл.3 и на черт.1-4.

Таблица 3

см

Номер измерения на чертеже	Наименование измерения	П <sub>Г</sub> , П <sub>Б</sub>	Рост типовой фигуры человека	Обхват груди типовой фигуры человека						Допускаемое отклонение
				1-я подгруппа			2-я подгруппа			
				88, 92	96, 100	104, 108	112, 116	120, 124	128, 132	

Куртка (черт.1)

1	Длина спинки	12,0	146, 152	67,0	67,0	67,0	67,0	-	-	±1,0
			158, 164	71,0	71,0	71,0	71,0	71,0	71,0	
			170, 176	75,0	75,0	75,0	75,0	75,0	75,0	
2	Ширина куртки на уровне глубины проймы (ширина борта 3,0 см)	12,0	-	60,0	64,0	68,0	72,0	76,0	80,0	±1,0
3	Длина рукава и плечевого шва (от шва втачивания воротника до низа рукава)	12,0	146, 152	68,5	68,5	68,5	70,0	-	-	±1,0
			158, 164	72,5	72,5	72,5	74,0	74,0	74,0	
			170, 176	76,5	76,5	76,5	78,0	78,0	78,0	

4	Длина воротника	12,0	-	42,0	44,0	46,0	48,0	50,0	52,0	±1,0
5	Ширина куртки внизу (ширина борта 3,0 см)	12,0	-	60,0	64,0	68,0	72,0	76,0	80,0	±1,0

Брюки и полукOMBинезон (черт.2, 3)

1	Длина боковому шву	по	2,0	146, 152	93,0	93,0	93,0	93,0	-	-	±1,0
				158, 164	101,0	101,0	101,0	101,0	101,0	101,0	
				170, 176	109,0	109,0	109,0	109,0	109,0	109,0	
2	Длина шаговому шву	по	2,0	146, 152	67,5	66,8	66,1	66,1	-	-	±1,0
				158, 164	74,3	73,6	72,9	72,9	72,2	71,5	
				170, 176	81,1	80,4	79,7	79,7	79,0	78,3	
3	Ширина линии талии	по	2,0	-	38,5	42,5	46,5	51,0	56,0	61,0	±1,0
4	Ширина уровне среднего шва	на	2,0	-	34,3	36,9	39,5	42,8	45,4	48,0	±1,0

Юбка (черт.4)

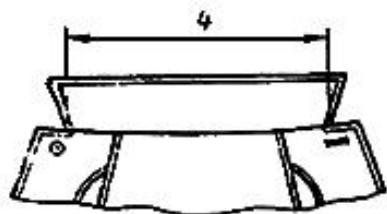
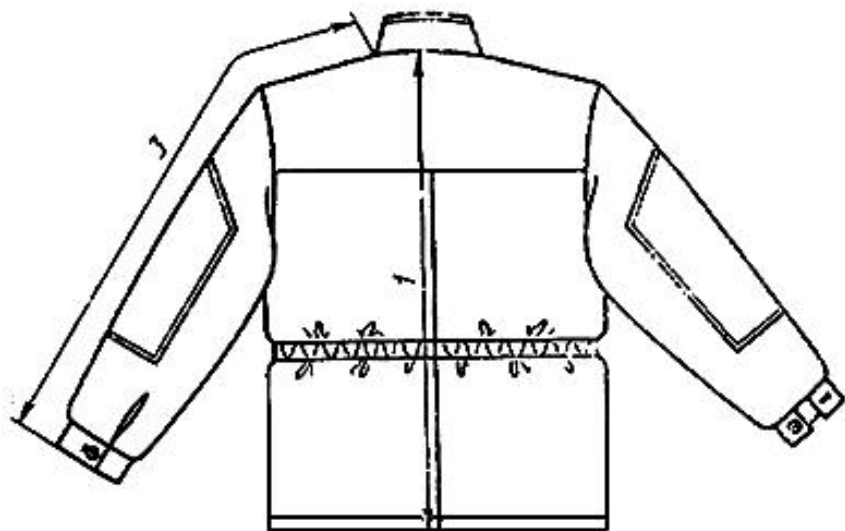
1	Длина юбки (заднее полотнище)	3,0	146, 152	60,5	60,5	60,5	60,5	-	-	±1,0
---	-------------------------------	-----	----------	------	------	------	------	---	---	------



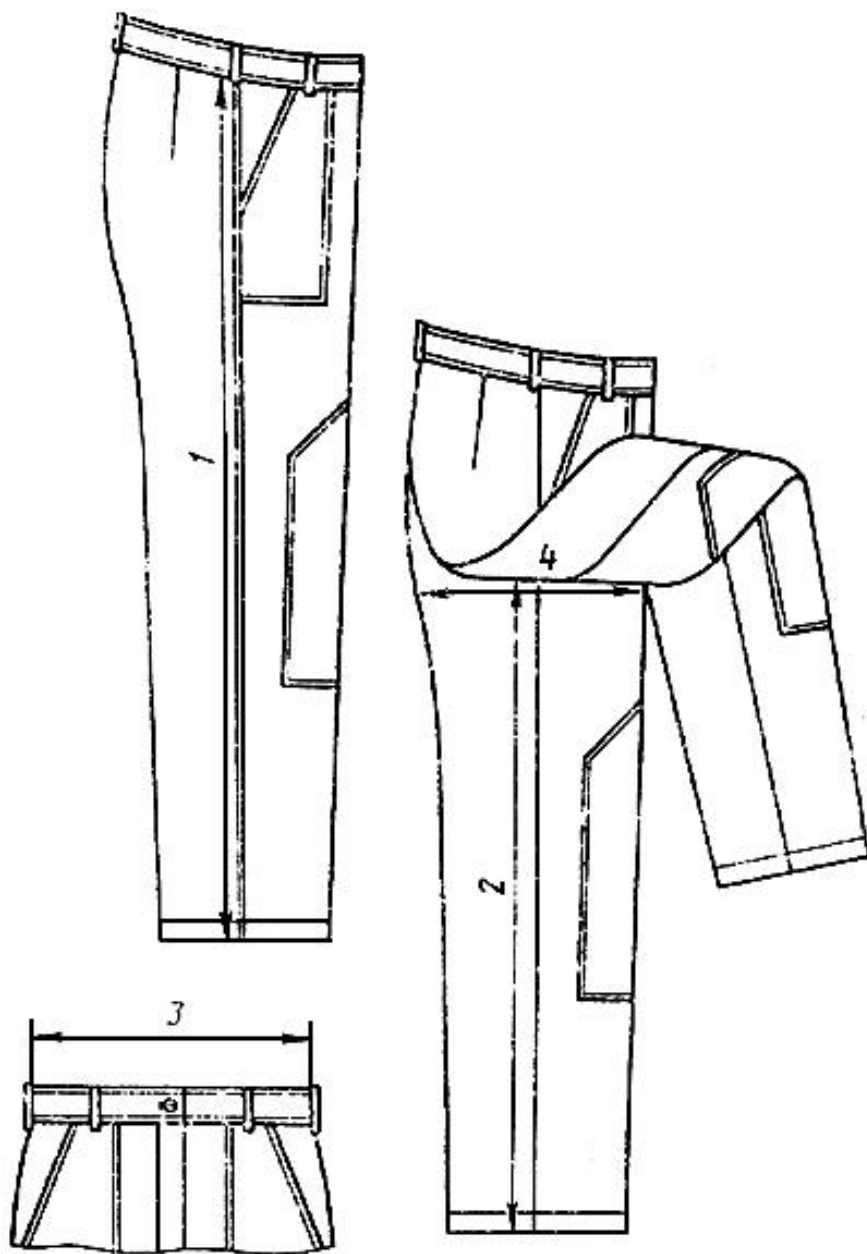
			158, 164	65,0	65,0	65,0	65,0	65,0	65,0	
			170, 176	69,5	69,5	69,5	69,5	69,5	69,5	
2	Ширина по линии талии	3,0	-	38,5	42,5	46,5	51,0	56,0	61,0	±1,0

Примечание. По требованию потребителя и по согласованию с ЦК соответствующего профсоюза допускается в брюках и полукombineзоне уменьшать значение измерения 4 не более чем на 2,0 см.

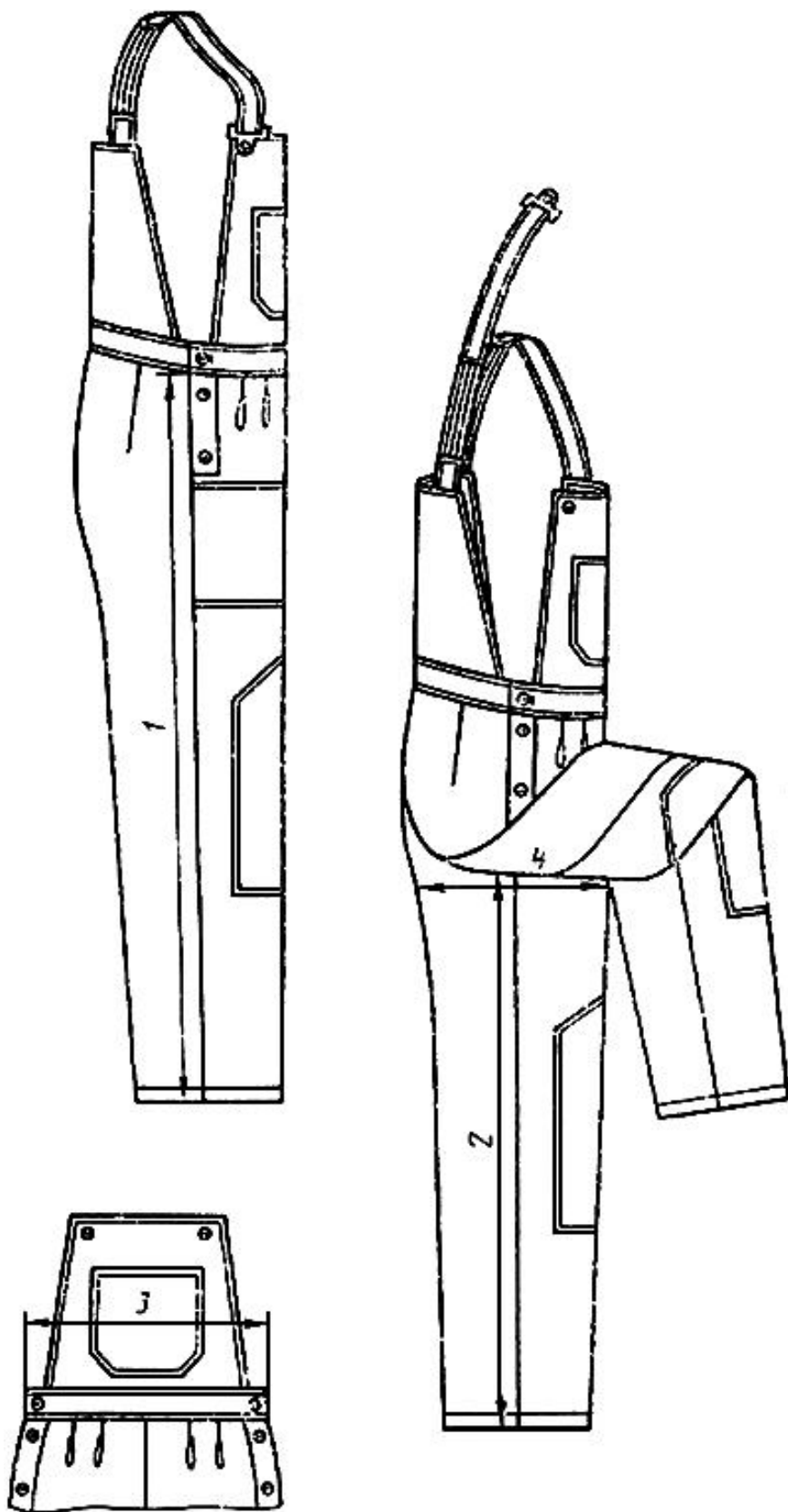
#### **Черт.1-4. Измерение готового костюма**



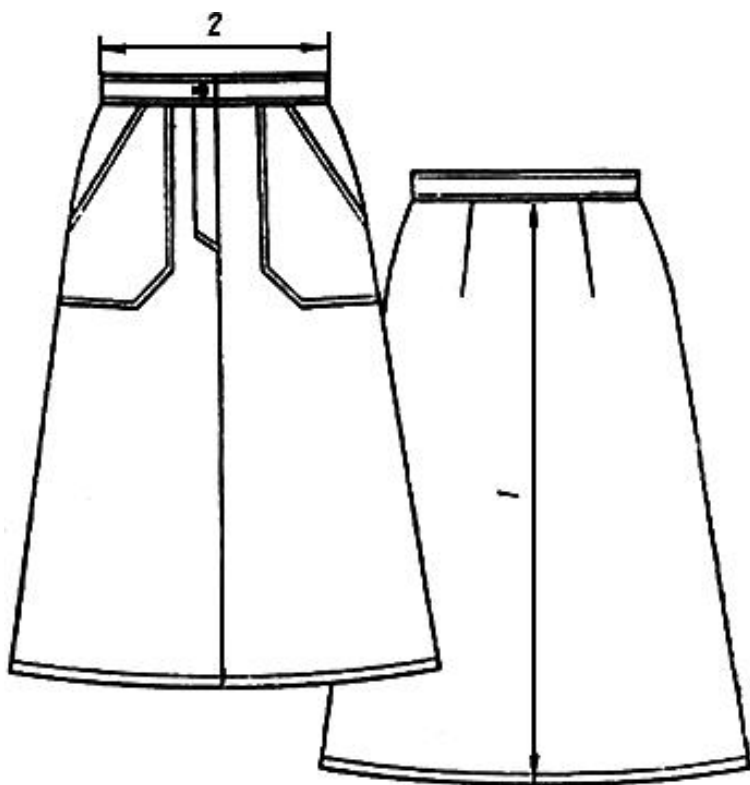
Черт.1



Черт.2



Черт.3



Черт.4

### 1.3. Характеристики

1.3.1. Конструкция костюмов должна соответствовать действующим базовым конструкциям женской специальной одежды.

1.3.2. Изготовление костюмов по моделям, не предусмотренным Единой промышленной коллекцией женских костюмов, допускается по требованию потребителя и по согласованию с ЦК соответствующего профсоюза.

1.3.3. В зависимости от условий производства и по согласованию изготовителя с потребителем костюмы изготавливают:

- с различным видом, размерами, количеством и местом расположения усилительных накладок и вентиляционных отверстий и без них;
- в комплекте с дополнительным поясом брюк из основной ткани;
- в комплекте с головным убором;
- с застежкой юбки и брюк в левом боковом шве;
- отдельными предметами.

1.3.4. Костюмы должны изготавливаться из материалов, указанных в табл.4.

Таблица 4

Наименование материала	Нормативно-техническая документация	Назначение материала
1. Ткань с капроновым волокном гладкокрашенная с отделкой ВО N 3	<a href="#">ГОСТ 11209</a>	Для изготовления костюмов
2. Ткань костюмная гладкокрашенная с отделкой ВО N 4	<a href="#">ГОСТ 11209</a>	То же
3. Ткань костюмная гладкокрашенная с отделкой ВО, ВО-У, 3 N 6	<a href="#">ГОСТ 11209</a>	"
4. Ткань хлопкополиэфирная "Дозор" гладкокрашенная с отделкой ВО N 14	<a href="#">ГОСТ 11209</a>	"
5. Ткань костюмная гладкокрашенная, 3 N 18	<a href="#">ГОСТ 11209</a>	"
6. Ткань костюмная хлопколавсановая мерсеризованная N 1 меланжевая	ГОСТ 21790*	"
<p>* На территории Российской Федерации документ не действует. Действует <a href="#">ГОСТ 21790-2005</a>, здесь и далее по тексту. - Примечание изготовителя базы данных.</p>		
7. Ткань костюмная хлопкополиэфирная меланжевая мерсеризованная N 30	ГОСТ 21790	"
8. Ткань лавсано-вискозная с маслонептеводоотталкивающей пропиткой для спецодежды арт. 86057	ТУ 17 УССР 3689*	"

\* ТУ, упомянутые здесь и далее по тексту, не приводятся. За дополнительной информацией обратитесь по [ссылке](#). - Примечание изготовителя базы данных.

9. Ткань вискозно-полиэфирная с масловодоотталкивающей отделкой для спецодежды арт. 86067, 86074	ТУ 17 РСФСР 62-11045	"
10. Ткань хлопкополиэфирная гладкокрашенная, 3 N 21	<a href="#">ГОСТ 11209</a>	"
11. Ткань костюмная гладкокрашенная с ВО и без ВО пропитки арт. 3199	ТУ 17 РСФСР 66-10449	"
12. Ткань хлопчатобумажная мерсеризованная "Восход" арт. 3238	ТУ 17 КазССР 01-433	"
13. Саржа плащевая мерсеризованная с малоусадочной отделкой арт. 3202	ТУ 17 РСФСР 60-8552	"
14. Саржа гладкокрашенная мерсеризованная с малоусадочной отделкой арт. 3224	ТУ 17 РСФСР 66-6073	"
15. Ткань хлопчатобумажная арт. 3019	ТУ 17 ЛатвССР 1042	"
16. Саржа хлопчатобумажная одежда гладкокрашенная арт. 3227	ТУ 17 РСФСР 60-10415	"
17. Ткань хлопчатобумажная гладкокрашенная арт. 3703	ТУ 17 РСФСР 52-10888	Для изготовления костюмов
18. Ткань "Страдниекс" гладкокрашенная N 15	<a href="#">ГОСТ 11209</a>	То же

19. Трико "Колос" хлопкополиэфирное меланжевое N 40	ГОСТ 21790	"
20. Молескин гладкокрашенный, 3 N 19	<a href="#">ГОСТ 11209</a>	"
21. Бязь гладкокрашенная	<a href="#">ГОСТ 29298</a>	Для прикладных деталей костюма
22. Бязь гладкокрашенная	ТУ 17 РСФСР 60-10724	То же
23. Бязь гладкокрашенная	ТУ 17 КазССР 01-385	То же, кроме изделий по Госзаказу
24. Бязь гладкокрашенная	ТУ 17 ГрССР 122	То же
25. Ткань карманная гладкокрашенная	ТУ РСФСР 17-37-14	Для прикладных деталей костюма
26. Тесьма эластичная шириной 8-12 мм	ОСТ 17-591*	Для стягивания куртки (в два ряда)
<p>* ОСТ, упомянутый здесь и далее по тексту, не приводятся. За дополнительной информацией обратитесь по <a href="#">ссылке</a>. - Примечание изготовителя базы данных.</p>		
27. Лента эластичная подвязочная шириной 20-24 мм	ОСТ 17-284	Для стягивания куртки (в один ряд) и регулирования длины бретелей полукombineзона (в два ряда)
28. Лента эластичная подвязочная или помочная шириной 32-38 мм	ОСТ 17-284	Для регулирования бретелей полукombineзона



29. Пряжки пятистенные	ОСТ 17-602	Для крепления и регулирования длины бретелей полукombineзона
30. Блочки	ОСТ 17-192	То же
31. Нитки хлопчатобумажные швейные	<a href="#">ГОСТ 6309</a>	Для изготовления костюмов
Rн 68,6 текс (30/6)		
Rн 53,0 текс (40/6)		
32. Нитки армированные швейные Rн 45,0 текс (44ЛХ-1)	ОСТ 17-921	То же
33. Нитки армированные швейные Rн 35,0 текс (36ЛХ)	ТУ 17 РСФСР 63-11255	"
34. Нитки лавсановые швейные	ОСТ 17-257	"
Rн 62,0 текс (55Л)		
Rн 37,0 текс (33Л)		
35. Нитки капроновые швейные	ТУ 17-1371	"
Rн 50,0 текс (50К)		
36. Нитки капроновые швейные Rн 50,0 текс (50К)	ТУ 17 РСФСР 62-10645	"
37. Пряжа хлопчатобумажная Rн 30,8-50,0 текс	ОСТ 17-198	Для обметывания срезов
(N 64,9/2; N 54/2; N 40/2)		

38. Натки хлопчатобумажные швейные	<a href="#">ГОСТ 6309</a>	Для обметывания срезов
Rн 50,0 текс (40/3)		
Rн 39,4 текс (50/3)		
39. Пуговицы диаметром 17-23 мм	ОСТ 17-699	Для застегивания куртки
40. Пуговицы диаметром 14-17 мм	ОСТ 17-699	Для застегивания брюк, полукомбинезона, юбки
41. Застежка-молния пластмассовая	<a href="#">ОСТ 17-891</a>	То же
42. Застежка-молния металлическая	ОСТ 17-31	"
43. Пуговицы-заклепки	ОСТ 17-699	Для застегивания куртки, брюк, полукомбинезона, юбки
44. Крючки и петли	ОСТ 17-165	Для застегивания брюк, полукомбинезона, юбки
45. Пуговицы пластмассовые (аминопластовые)	ОСТ 17-699	Для застегивания куртки, брюк, полукомбинезона, юбки по Госзаказу

Примечания:

1. По согласованию изготовителя с потребителем и ЦК соответствующего профсоюза допускается применять материалы различного волокнистого состава и другую фурнитуру по качеству не ниже указанных в табл.4.

2. Фурнитура должна быть устойчива к химической чистке и термообработке.

3. Материалы, указанные в пп.10, 11, применяются для изготовления костюмов до 01.01.91.

1.3.5. При изготовлении костюмов допускается применять для вешалки и обработки верхних срезов карманов основной материал или тесьму; для обработки подкладки пояса брюк, полукомбинезона или юбки - основной материал или корсажную ленту.

(Поправка, ИУС 9-89)

1.3.6. Классификация и виды стежков, строчек и швов, применяемых для изготовления костюмов, - по [ГОСТ 12807](#).

Требования к стежкам, строчкам и швам - по [ГОСТ 29122](#).

1.3.7. Определение сортности готовых костюмов - по [ГОСТ 12.4.031](#).

#### **1.4. Маркировка**

Маркировка костюмов - по [ГОСТ 10581](#), [ГОСТ 12.4.115](#), костюмов, изготавливаемых по Госзаказу, - по [ГОСТ 19159](#).

#### **1.5. Упаковка**

Упаковка костюмов - по [ГОСТ 10581](#), костюмов, изготавливаемых по Госзаказу, - по [ГОСТ 19159](#).

## **2. ПРИЕМКА**

Правила приемки костюмов - по [ГОСТ 23948](#).

## **3. МЕТОДЫ КОНТРОЛЯ**

Методы контроля качества костюмов - по [ГОСТ 4103](#).

## **4. ТРАНСПОРТИРОВАНИЕ И ХРАНЕНИЕ**

Транспортирование и хранение костюмов - по [ГОСТ 10581](#), костюмов, изготавливаемых по Госзаказу, - по [ГОСТ 19159](#).

## **5. УКАЗАНИЯ ПО ЭКСПЛУАТАЦИИ**

Химическая чистка костюмов - по [ГОСТ 12.4.169](#).

Электронный текст документа  
подготовлен АО "Кодекс" и сверен по:  
официальное издание  
М.: ИПК Издательство стандартов, 2003